

Firma Obsługująca Inwestycje Budowlane  
 Jerzy Wochniak  
 26-220 Stąporków, ul. Konecka 8 B,  
 tel. 501 020 924

# PROJEKT BUDOWLANY

STAROSTA PRZYSUSKI  
 26-400 Przysucha, Al. Jana Pawła II 10

## BUDOWY BUDYNKU ŚWIETLICY WIEJSKIEJ I BUDOWY ZBIORNIKA SZAMBO

KATEGORIA – IX Integralna część decyzji  
 AB.6740.2. 2/11 20.16  
 z dnia 08.12.2016

**Inwestor:** Gmina Potworów,  
 ul. Radomska 2A, 26 – 414 Potworów  
 o pozwoleniu na budowę budynku świetlicy wiejskiej

**Lokalizacja:** jedn. ewid. 142305\_2 – Potworów  
 obręb ewid. 142305\_2.0004 – Długie  
 działka o nr ewid. 142

Z up. STAROSTY

mgr inż. Krzysztof Sasal  
 KIEROWNIK WYDZIAŁU  
 ARCHITEKTURY I BUDOWNICTWA

Projektanci branż:	Projektant:	Sprawdzający:
Architektura	<b>RYSZARD Z. FABROWSKI</b> inż. bud. lądowego uprawnienia budowlane do projektowania i kierowania robotami budowlanymi § 6 u.1 p.112 nr ewid. upraw. 27/06	
Konstrukcja	mgr inż. Stanisław Sorbian upr. bud. 1165/79 w specjalności konstrukcyjno-budowlanej	<b>RYSZARD Z. FABROWSKI</b> inż. bud. lądowego uprawnienia budowlane do projektowania i kierowania robotami budowlanymi § 6 u.1 p.112 nr ewid. upraw. 27/06
Instalacje sanitarne	Małgorzata Lysiak-Kowalczyk mgr inż. inżynierii środowiska upr. bud. do projektowania i kierowania robotami budowlanymi bez ograniczeń w specjalności w zakresie sieci, instalacji i urządzeń sanitarnych, wentylacji, ciepła i chłodu, urządzeń sanitarnych, przy urządzeniach i instalacjach	mgr inż. Paweł Kuszał upr. budowlane do proj. bez ograniczeń w specjalności sieci, instalacji i urządzeń sanitarnych <b>SWK/0170/POOS/09</b>
Instalacje elektryczne	Projektowanie, Kierowanie, Nadzór Nr ew. SWK/1E/0046/09 upr. KL 60/94, KL 61/94, KL 62/94 inż. Józef Gąszcz	inż. MAREK SZCZEPANIK Uprawnienia budowlane do projektowania i kierowania robotami budowlanymi w specjalności sieci i instalacje elektryczne Nr ewid. KL-564/94 SWK/1E/1065/01

Stąporków, maj 2016 r.

# PROJEKT ZAGOSPODAROWANIA DZIAŁKI

o nr ewid. 142,  
położonej w miejsc. Długie, Gm. Potworów

**Inwestor:** Gmina Potworów,  
ul. Radomska 2A, 26 – 414 Potworów

**Lokalizacja:** jedn. ewid. 142305\_2 – Potworów  
obręb ewid. 142305\_2.0004 – Długie  
działka o nr ewid. 142

Autor opracowania	Specjalność	Data	Podpis
inż. Ryszard Fabrowski nr uprawnień 27/66	konstrukcyjno- inżynierska	05.2016 r.	<b>RYSZARD Z. FABROWSKI</b> <i>inż. budowlanego</i> uprawnień budowlanych do projektowania i kierowania robotami budowlanymi § 6 u.1 p.1i2 nr ewid. upraw. 27/66

Stąporków, maj 2016 r.

**STAROSTA PRZYSUSKI**  
26-400 Przysucha, Al. Jana Pawła II 10



# CZĘŚĆ OPISOWA

Tematem niniejszego opracowania jest: **Projekt zagospodarowania terenu działki dla zamierzenia inwestycyjnego polegającego na budowie budynku świetlicy wiejskiej oraz budowie zbiornika szambo, w miejsc. Długie, Gm. Potworów, na działce o nr ewid. 142.**

## 1. PRZEDMIOT INWESTYCJI.

Przedmiotem inwestycji jest budowa budynku świetlicy wiejskiej oraz budowa zbiornika szambo, zlokalizowanego w miejsc. Długie, Gm. Potworów, na działce o nr ewid. 142.

## 2. ISTNIEJĄCY STAN ZAGOSPODAROWANIA TERENU.

Działka o numerze ewid. 142 w miejsc. Długie, objęta granicami opracowania jest na dzień sporządzania niniejszego projektu zabudowana budynkiem OSP, posiadającym przyłącze elektroenergetyczne, niepodpiwniczonym o powierzchni zabudowy 199,00 m<sup>2</sup>, przeznaczonym do rozbiórki ze względu na zły stan techniczny i nie spełnianie warunków lokalizacyjnych.

Działka jest ogrodzona i przylega bezpośrednio do drogi publicznej, z której posiada zapewniony zjazd.

## 3. PROJEKTOWANE ZAGOSPODAROWANIE TERENU.

Zgodnie z wypisem z miejscowego planu zagospodarowania przestrzennego Gminy Potworów projektuje się budowę budynku świetlicy wiejskiej. Projektuje się ponadto utwardzenie terenu kostką wibroprasowaną dojazdów i z płyt ażurowych parkingów oraz nasadzenie zieleni niskiej i średniej. Przewiduje się lokalizację zadaszonych miejsc na pojemniki na odpady stałe, bezodpływowego zbiornika na ścieki sanitarne - szamba oraz przyłącze wodociągowe i kanalizacyjne do budynku.

Niniejszy projekt budowlany spełnia wszystkie wymagania ustalone w w/w planie:

- linia zabudowy – projektowana linia zabudowy 12,50 m od linii rozgraniczającej drogę,
- szerokość elewacji frontowej - 20,00 m,
- długość budynku - 10,20 m (13,20 m),
- dach o konstrukcji dwuspadowej, ze spadkiem połaci dachowych - 35°,
- wysokość głównej kalenicy – 7,42 m.

Obsługę komunikacyjną budynku przewiduje się poprzez istniejący zjazd z drogi publicznej.

Odprowadzenie wód opadowych/roztopowych – powierzchniowo po terenie własnym Inwestora, w granicach działki.

## 4. ZESTAWIENIE POWIERZCHNI.

Ogólna powierzchnia terenu objętego granicami zagospodarowania **ABCA**:

1328,00 m<sup>2</sup> = 100 %

w tym:

- Projektowana powierzchnia zabudowy: 225,00 m<sup>2</sup> = 16,9 %
- Powierzchnia dróg, parkingów, chodników i tarasów: 470,00 m<sup>2</sup> = 35,4 %
- Powierzchnia biologicznie czynna: 633,00 m<sup>2</sup> = 47,7 %

Stosunek powierzchni zabudowy w stosunku do powierzchni terenu inwestycji: 16,9 %

Stosunek powierzchni utwardzonych w stosunku do powierzchni terenu inwestycji: 35,4 %

Stosunek powierzchni biologicznie czynnej w stosunku do pow. terenu inwestycji: 47,7 %

## 5. WPŁYW INWESTYCJI NA ŚRODOWISKO.

Teren i obiekty objęte granicami zagospodarowania nie są wpisane do rejestrów zabytków i nie podlegają ochronie konserwatorskiej.

Omawiany teren nie podlega wpływom eksploatacji górniczej i nie znajduje się w granicach terenu górniczego.

**STAROSTA PRZYSUSKI**

26-400 Przysucha, Al. Jana Pawła II 10



Projektowane zadanie inwestycyjne nie zalicza się do przedsięwzięć mogących oddziaływać na środowisko. Projektowana budowa nie będzie stanowiła zagrożenia dla środowiska i zdrowia ludzi.

Realizacja budowy budynku świetlicy wiejskiej oraz budowy zbiornika szambo, na przedmiotowym terenie:

- nie stanowi zagrożenia dla otoczenia ze względu na emisję zanieczyszczeń do powietrza atmosferycznego,
- nie stanowi zagrożeń dla otoczenia pod względem emisji hałasu, wibracji, promieniowania i powodowania zakłóceń elektrycznych,
- projektowane użytkowanie obiektów, składowanie odpadów bytowych w pojemnikach do tego przeznaczonych, gospodarka wodno-ściekowa (woda używana do celów socjalno-bytowych, ścieki do projektowanego zbiornika na nieczystości ciekłe), woda opadowa odprowadzana powierzchniowo w obszarze działki, nie powoduje niekorzystnych oddziaływań na powierzchnię terenu,
- projektowana inwestycja nie stanowi zagrożenia dla wód podziemnych.

### 6. DANE WYNIKAJĄCE ZE SPECYFIKI OBIEKTU BUDOWLANEGO.

Roboty budowlane należy wykonywać z zachowaniem zasad bezpieczeństwa i higieny pracy pod nadzorem osób posiadających właściwe uprawnienia budowlane. Roboty budowlane należy wykonywać nie naruszając interesów osób trzecich.

Realizacja obiektu na przedmiotowej działce nie ogranicza praw użytkowania działek sąsiednich.

### 7. OPINIA GEOTECHNICZNA.

Projektowany budynek świetlicy wiejskiej, niepodpiwniczony, o statycznie wyznaczalnym schemacie obliczeniowym zaliczany jest do pierwszej kategorii geotechnicznej.

Obiekt budowlany posadowiony jest na gruncie rodzimym pochodzenia mineralnego, nośnym wytrzymałym naprężenia w granicach 0,15 MPa (1,5 kG/cm<sup>2</sup>) – odpowiadającym omawianemu projektowi architektoniczno – budowlanemu.

Opinia geotechniczna zgodna z Rozporządzeniem Ministra Transportu, Budownictwa i Gospodarki Morskiej z dnia 25 kwietnia 2012 r. w sprawie ustalenia geotechnicznych warunków posadawiania obiektów budowlanych (Dz. U. z 2010 r. Nr 243, poz. 1623, z późn. zm.).

### 8. WARUNKI GRUNTOWE.

Na przedmiotowej działce występują proste warunki gruntowe. Warstwy gruntu jednorodnie genetycznie i litologicznie, zalegające poziomo. Zwierciadło wód gruntowych poniżej poziomu posadowienia ław fundamentowych. Brak występowania niekorzystnych zjawisk geologicznych. Nasypy i wykopy nie występują.

Z uwagi na powyższe nie występuje potrzeba wykonania wierceń geotechnicznych i opracowywania dokumentacji geotechnicznej warunków posadowienia obiektu budowlanego objętego przedmiotowym opisem.

**Obliczenia dotyczące zestawienia powierzchni wynikające z Rozporządzenia Ministra Transportu i Gospodarki Morskiej z dnia 25 kwietnia 2012 r. w sprawie szczegółowego zakresu i formy projektu budowlanego (Dz. U. Nr 462 z dnia 27 kwietnia 2012r.) wykonano w oparciu o normę:**

PN-ISO 9836 Właściwości użytkowe w budownictwie. Określanie i obliczanie wskaźników powierzchniowych i kubaturowych.

**RYSZARD Z. FABROWSKI**  
 inż. bud. adowego  
 uprawnienia budowlane do projektowania  
 i kierowania robotami budowlanymi  
 § 6 u.1 p.112 nr ewid. upraw. 27/06

Stąporków, maj 2016 r.

**STAROSTA PRZYSUSKI**  
 26-400 Przysucha, Al. Jana Pawła II 10

# PROJEKT

## ARCHITEKTONICZNO – BUDOWLANY

### BUDOWY BUDYNKU ŚWIETLICY WIEJSKIEJ

### CZĘŚĆ BUDOWLANA

**Inwestor:** Gmina Potworów,  
ul. Radomska 2A, 26 – 414 Potworów

**Lokalizacja:** Długie, Gm. Potworów  
działka o nr geod. 142

Autor opracowania	Nr uprawnień	Specjalność	Data	Podpis
inż. Ryszard Fabrowski	27/66	konstrukcyjno- inżynieryjna	05.2016 r.	<i>RYSZARD Z. FABROWSKI</i> inż. bud. lądowego uprawnienia budowlane do projektowania i kierowania robotami budowlanymi; § 6 u.1 p.1i2 nr ewid. upraw. 27/96



Stąporków, maj 2016 r.

**STAROSTA PRZYSUSKI**  
26-400 Przysucha, Al. Jana Pawła II 10



# I OPIS TECHNICZNY DO PROJEKTU ARCHITEKTONICZNO - BUDOWLANEGO PROJEKTOWANEJ BUDOWY BUDYNKU ŚWIETLICY WIEJSKIEJ.

## 1.1. DANE OGÓLNE - PROGRAM UŻYTKOWY I PRZEZNACZENIE OBIEKTU.

Projektowana budowa budynku świetlicy wiejskiej, przeznaczonego dla potrzeb okolicznej ludności.

Budynek parterowy z poddaszem nieużytkowym, niepodpiwniczony. Więźba dachowa drewniana o konstrukcji krokwiowo-płatwiowej. Dach dwuspadowy o nachyleniu połaci dachowych 35°. Odprowadzenie wód deszczowych za pomocą rynien i rur spustowych powierzchniowo na teren działki Inwestora.

W projektowanym budynku znajdują się pomieszczenia niezbędne dla prawidłowego funkcjonowania obiektu jako świetlicy wiejskiej.

Układ funkcjonalny pomieszczeń na poszczególnych poziomach zabudowy wg rys. rzutów kondygnacji.

Wyposażenie instalacyjne: wody zimnej, wody ciepłej, kanalizacji sanitarnej, instalacji elektrycznej, ogrzewania elektrycznego i wentylacji grawitacyjnej zapewnia prawidłowe funkcjonowanie obiektu.

## 1.2. WARUNKI LOKALIZACYJNE.

Budynek zlokalizowany jest na działce z istniejącym zjazdem z drogi publicznej, z źródłem wody z projektowanego przyłącza z sieci wodociągowej (wg odrębnego opracowania), odprowadzeniem ścieków projektowanym przyłączem kanalizacyjnym do projektowanego zbiornika na ścieki sanitarne szambo i energią elektryczną poprzez istniejące przyłącze z sieci energetycznej NN.

Budynek posadowiony za pomocą fundamentów na gruncie rodzimym. Nośność gruntu pod budynkiem nie mniej niż 0.15 MPa. Poziom wód gruntowych poniżej poziomu posadowienia fundamentów. Głębokość przemarzania gruntu  $h_z = 1,0$  m.

Projektowany budynek należy do pierwszej kategorii geotechnicznej, dla której wystarcza jakościowe określenie właściwości gruntu.

Projekt dostosowany jest do warunków stref:

- klimatycznej III (wg PN-82/B-02403)
- gruntowej II (wg PN-81/B-03020)
- obciążenia śniegiem II (wg PN-80/B-02010)
- wiatrowej I (wg PN-77/B-02011)

## 1.3. CHARAKTERYSTYCZNE PARAMETRY TECHNICZNE.

szerokość x długość	m x m	20,00 x 10,20 (13,20)
wysokość	m	7,42
powierzchnia zabudowy	m <sup>2</sup>	225,00
powierzchnia użytkowa	m <sup>2</sup>	187,19
kubatura	m <sup>3</sup>	1125,00

## 1.4. DANE KONSTRUKCYJNO - MATERIAŁOWE.

### 1) KONSTRUKCJA

- Murowana.

### 2) FUNDAMENTY

- Ławy fundamentowe: betonowe (beton B20) zbrojone prętami ze stali klasy A-II  $\varnothing 12$ , strzemiona  $\varnothing 6$ ; posadowione bezpośrednio na gruncie nośnym poniżej poziomu przemarzania - 110 cm p.p.t., szerokości 50 cm i wysokości 30 cm,

**STAROSTA PRZYSUSKI**

26-400 Przysucha, Al. Jana Pawła II 10

222 22



### 3) ŚCIANY ZEWNĘTRZNE I WEWNĘTRZNE

- Ściany fundamentowe: wylwane z betonu B20 w szalunkach lub murowane z bloczków z betonu komórkowego B20 gr. 24 cm na zaprawie cementowej marki M10, ocieplone 5 cm warstwą styropianu;
- Ściany zewnętrzne: murowane z bloczków z betonu komórkowego B20 gr. 24 cm na zaprawie cementowo-wapiennej, ocieplone 15 cm warstwą styropianu;
- Ściany wewnętrzne działowe: z cegły ceramicznej kratowej gr. 12 cm lub z bloczków gazobetonowych gr. 12 cm;
- Ściany wewnętrzne konstrukcyjne: murowane z bloczków z betonu komórkowego gr. 24 cm.

### 4) STROP

- Nad parterem oprócz sali dużej pomieszczenia świetlicy, szatni i przedsionka: płyta żelbetowa grubości 16 cm z betonu klasy B25 (C25/30) zbrojona prętami  $\varnothing$  12 ze stali A-II, ocieplona 18 cm warstwą styropianu, od góry wylewka cementowa gr. 3 cm, od dołu tynk cementowo-wapienny;
- Nad parterem w szatni i przedsionku: płyta żelbetowa grubości 14 cm z betonu klasy B25 (C25/30) zbrojona prętami  $\varnothing$  12 ze stali A-II, ocieplona 18 cm warstwą styropianu, od góry wylewka cementowa gr. 3 cm, od dołu tynk cementowo-wapienny.
- Nad parterem sali dużej pomieszczenia świetlicy: strop drewniany obudowany od dołu płytami g-k gr. 12,5 mm na ruszcie drewnianym i ocieplony wełną mineralną gr. 18 cm.

### 5) NADPROŻA, WIEŃCE I PODCIĄGI

- Nadproża żelbetowe, wylwane, monolityczne.
- Wieńce na ścianach: żelbetowe monolityczne 24x24 cm.
- Podciągi: żelbetowe monolityczne 24x35 cm.

### 6) KOMINY

- Przewody wentylacyjne: 14x14 cm z cegły ceramicznej pełnej.
- Dostęp do kominów: stopnie i ławy kominiarskie.

### 7) DACH

- Dach nad budynkiem - dwuspadowy, kąt nachylenia połaci  $35^{\circ}$ , Konstrukcja: krokwiowo-jętkowa, drewniana, zabezpieczona środkami grzybobójczymi i ogniochronnymi poprzez 2-krotne smarowanie 10% roztworem wodnym preparatu "Soltox R-12" lub 4-krotne smarowanie preparatem "Fobos M - 2",
- Murlaty zamocować kotwami stalowymi  $\varnothing$  12, przymocowanymi bezpośrednio z wieńcem ścian zewnętrznych,
- Krycie: blacha powlekana na deskach sosnowych gr. 25 mm;

### 8) IZOLACJE

- Przeciwwilgociowa:  
Izolację przeciwwilgociową należy przystosować do istniejących warunków wilgotnościowych gruntu i poziomu wody gruntowej, przyjęto:  
- pozioma podłóg na gruncie w kotłowni: 1 x folia,
- Termiczna:  
- stropodach nad pomieszczeniem świetlicy sali dużej: wełna mineralna gr. 18 cm;  
- strop nad parterem: styropian gr. 18 cm;  
- podłoga na gruncie: styropian gr. 12 cm;  
- ściany zewnętrzne: styropian gr. 15 cm;
- Paroprzepuszczalna:  
- nad krokwiami w dachu folia o wysokiej paroprzepuszczalności ( $3000 \text{ g/m}^2/\text{dobę}$ ).
- Paroszczelna:  
- folia polietylenowa w dachu.



### 1.5. WYKOŃCZENIE WEWNĘTRZNE.

#### 1) PODŁOGI I POSADZKI

- wszystkie pomieszczenia: płytki ceramiczne;

#### 2) TYNKI I OKŁADZINY

- Ściany murowane i stropy: tynki cementowo-wapienne kat. III przygotowane pod powłokę malarską;
- Pomieszczenia WC oraz fartuchy przy punktach poboru wody w kuchni: ściany - płytki ceramiczne do wysokości 2,0 m, powyżej tynk cementowo-wapienny kat. III gr. 1,5 cm, przygotowany pod powłokę malarską, malowany farbami emulsyjnymi lub akrylowymi;

#### 3) MALOWANIE

- Farby emulsyjne lub akrylowe.

#### 4) STOLARKA WEWNĘTRZNA

- Drewniana lub z płyt. Drzwi wewnętrzne dwuskrzydłowe wymiaru: 140/205 i 150/205 – z profili aluminiowych lakierowane proszkowo, szklone górą szkłem bezpiecznym;
- W dolnej części drzwi dō WC otwory nawiewne (szczelinka lub kratka) o powierzchni netto 200 cm<sup>2</sup>.

### 1.6. WYKOŃCZENIE ZEWNĘTRZNE.

#### 1) STOLARKA ZEWNĘTRZNA

- Okna PCV OKNOPLAST Kraków lub drewniane - skrzydła rozwierane i uchylne;
- Szyby zespolone o współczynniku przenikania ciepła  $U = 1,00 \text{ W/m}^2\text{K}$ ;
- Parapety zewnętrzne z blachy stalowej powlekanej;
- Drzwi zewnętrzne dwuskrzydłowe wymiaru: 140/205 i 150/205 – pełne z profili aluminiowych lakierowane proszkowo, z wkładką termiczną, szklone górą szkłem bezpiecznym.

#### 2) TYNKI I OKŁADZINY

- Tynki elewacyjne akrylowe lub mineralne cienkowarstwowe;
- Cokoły: płytki klinkierowe na zaprawie mrozoodpornej i wodoszczelnej wzmocnionej siatką poliestrową.

#### 3) RYNNY I RURY SPUSTOWE

- System rynnowy z tworzywa sztucznego, np. PCV: rynny  $\varnothing 125 \text{ mm}$ , rury spustowe  $\varnothing 100 \text{ mm}$ ;
- Obróbki blacharskie z blachy stalowej powlekanej.

### 1.7. WENTYLACJA.

W budynku zastosowano tradycyjny system wentylacji grawitacyjnej nawiewno-wywiewnej. Dla jej prawidłowego działania należy zapewnić:

#### 1) DOPŁYW POWIETRZA ZEWNĘTRZNEGO

- nawiewniki powietrza montowane w górnej części okna lub w ścianie zewnętrznej nad oknem umożliwiające dopływ powietrza od 20 do 50 m<sup>3</sup>/h powietrza zewnętrznego przy całkowitym ich otwarciu i 20-30% tej ilości przy całkowitym zamknięciu;

#### 2) DOPŁYW POWIETRZA WEWNĘTRZNEGO

- Pomieszczenia wentylowane – otwory nawiewne (szczelina lub kratka) w dolnej części drzwi o powierzchni netto 200 cm<sup>2</sup>;

#### 3) ODPŁYW POWIETRZA

- Szczelina między drzwiami a podłogą o powierzchni netto min. 80 cm<sup>2</sup> i kominowe kanały wentylacyjne.



**MAPA DO CELÓW PROJEKTYWACYJNYCH**  
 Skala 1: 500  
 Godło 124.331.093  
 Układ „1965” „Kronsztadt 60”

Treść mapy aktualna w granicach lokalizacji na dzień 12.03.2014  
 Potworów dnia 12.03.2014

Woj. mazowieckie  
 Powiat przysuski  
 Jedn. Ewid. 142305\_2 – Potworów  
 Obręb: 142305\_2.0004 – Długie  
 Obiekt: 142  
 Nr. Zgłoszenia: GK.6640.143.2014

**GEODETA UPRAWNIENI**  
*inż. Józefa Korkowska*  
 tel. 602 513 914  
 Zasz. GUGIK Nr 17681

Nie wyklucza się istnienia w terenie również innych urządzeń podziemnych dla których brak było informacji branżowych i nie zostały odnalezione w terenie w czasie inwentaryzacji geodezyjnej.

NIP 798-103-66-36 -670789164  
**USŁUGI GEODEZYJNE I KARTOGRAFICZNE**  
**T. A. PIWKO**  
*Rafał Piwko*  
 26-660 PRZYSUSKI, ul. Szkolna  
 tel. 506 708 814

Mapa została wykonana bez ustalenia obciążenia o których mowa w §80 ust. 4 Rozporządzenia Ministra Spraw Wewnętrznych i Administracji z dnia 9 listopada 2011r. w sprawie standardów technicznych wykonywania geodezyjnych pomiarów sytuacyjnych i wysokościowych oraz opracowania i przekazywania wyników tych pomiarów do państwowego zasobu geodezyjnego i kartograficznego (Dz. U. z 2011r. Nr. 263, poz. 1572)

**PODSTAWOWE DANE BUDYNKU PROJEKTOWANEGO**

Rodzaj budynku	Kubatura	Powierzchnia zabudowy	Powierzchnia użytkowa
1. Budynek świetlicy wiejskiej	1125,00 m <sup>3</sup>	225,00 m <sup>2</sup>	187,19 m <sup>2</sup>
2. zadaszania na pojemniki na odpady stałe			
3. szczelny bezodpływowy zbiornik na ścieki sanitarne - szambo			
P – miejsca postojowe, w tym dwa dla osób niepełnosprawnych			

**ZESTAWIENIE POWIERZCHNI:**

powierzchnia terenu objętego granicami zagospodarowania. ABCA: 1328,00 m<sup>2</sup> = 100 %  
 w tym:

- Projektowana powierzchnia zabudowy: 225,00 m<sup>2</sup> = 16,9 %
- Powierzchnia dróg, parkingów, chodników i tarasów: 470,00 m<sup>2</sup> = 35,4 %
- Powierzchnia biologicznie czynna: 633,00 m<sup>2</sup> = 47,7 %

ABCA – granice obszaru oddziaływania inwestycji oraz granice terenu zagospodarowania

Uzgodniono pod względem wymagań higienicznych i zdrowotnych bez zastrzeżeń (z zastrzeżeniami)

Data 18.11.15  
 L.p. 183  
 mgr inż. Józef Piwko  
 Rzecznik do spraw sanitarnohigienicznych nr uprawnień 129-BPiC/96 w zakresie budownictwa przemysłowego ogólnego baz obiektów ochrony zdrowia  
 zam. 25-394 Kielce, ul. Boh. W-wy 7/49  
 tel. dom. 41-3423083

**RZECZOZNAWCA DO SPRAW ZABEZPIECZEŃ PRZECIWPÓŻAROWYCH**  
 mgr Marian Drajewski Nr upr. 100/93  
 Kielce, dn. 2015-11-16  
 Zgodność projektu z wymaganiami ochrony przeciwpożarowej stwierdzam bez uwag z uwagami

Powiedzieć się, że niniejszy dokument został opracowany w wyniku prac geodezyjnych i kartograficznych, których rezultaty zawiera opracowanie techniczne oparte o ewidencje materiałów państwowego zasobu geodezyjnego i kartograficznego	
Organ prowadzący państwowy zasób geodezyjny i kartograficzny	STAROSTA PRZYSUSKI
Identyfikator ewidencyjny materiału zasobu - operatu technicznego	9. 3423. 2014. 203
Data wpisania operatu technicznego do ewidencji materiałów zasobu	2014-03-20
Imię, nazwisko i podpis osoby reprezentującej organ	<b>Z up. STAROSTY</b> <i>inż. Dariusz Wojtyszczak</i> Geodeta Powiatowy



**STAROSTA PRZYSUSKI**  
 26-400 Przysucha, Al. Jana Pawła II 10

Integralna część decyzji AB.6740.2. z dnia 20.10.2016 o pozwoleniu na budowę obiektu świetlicy wiejskiej

Z up. STAROSTY

mgr inż. Krzysztof Sasal  
 PRACOWNIK WYDZIAŁU ARCHITEKTURY I BUDOWNICTWA

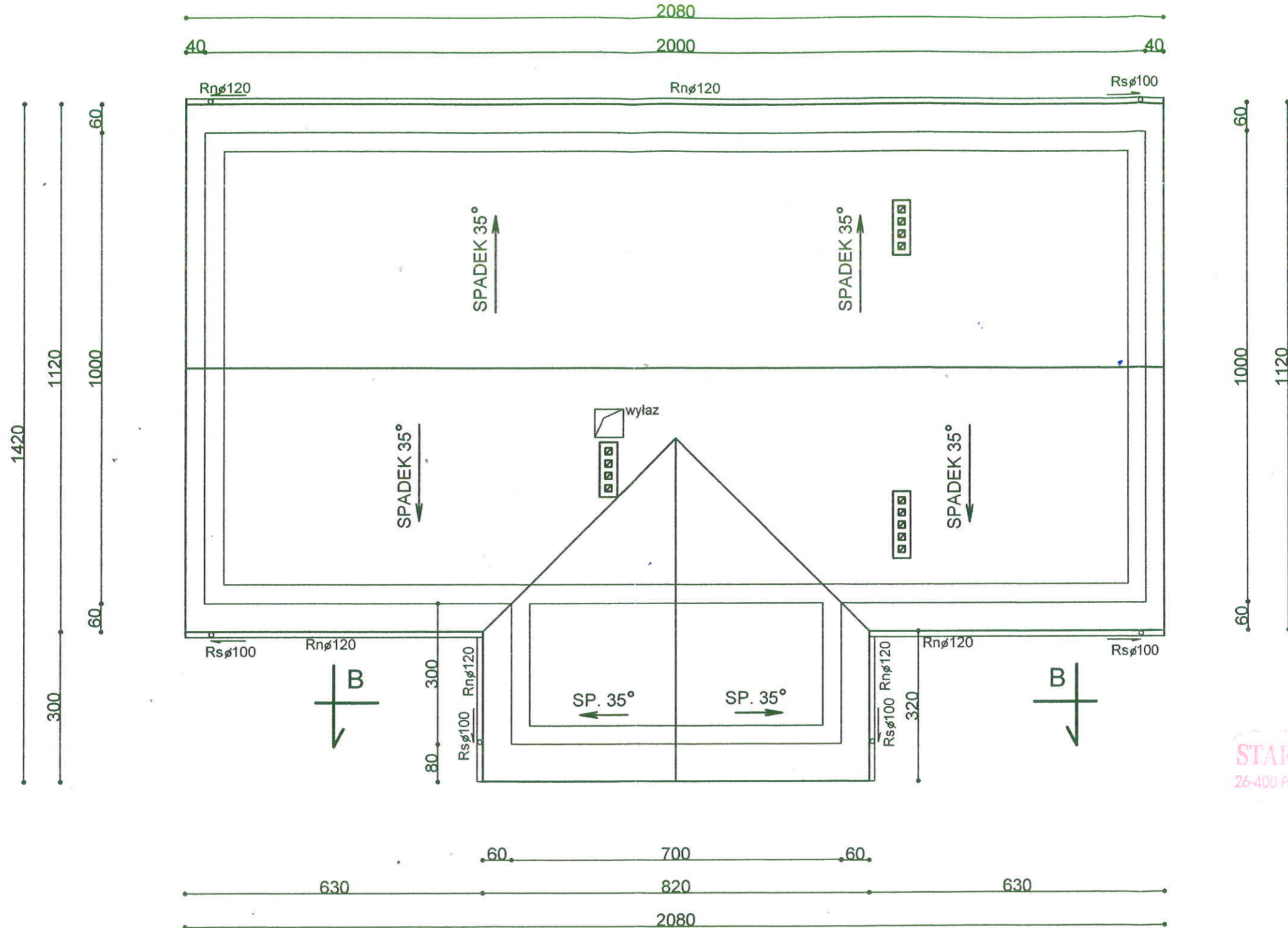
INWESTOR:	Gmina Potworów ul. Radomska 2A, 26 – 414 Potworów
TEMAT OPRACOWANIA:	PROJEKT ZAGOSPODAROWANIA DZIAŁKI O NR GEOD. 142 położonej w miejsc. Długie, Gm. Potworów
PROJEKTOWAŁ:	inż. Ryszard Fabrowski nr ewid. upraw. 27/66
	Data: 2016.05.05





PROJEKTOWANE

RZUT POŁACI DACHU  
1 : 100



STAROSTA PRZYSUSKI  
26-400 Przysucha, Al. Jana Pawła II 10



Inwestor:		Gmina Potworów ul. Radomska 2A, 26-414 Potworów		Adres inwestycji: Długie, gm. Potworów dz. nr geod. 142	
Temat:		Budowa budynku świetlicy wiejskiej		Data opracowania:	Skala:
		RZUT PARTERU		05. 2016	1 : 100
Projektował:	Specjalność konstrukcyjno- inżynierska	Imię i nazwisko inż. Ryszard Fabrowski	Nr upraw. 27/66	Podpis <b>RYSZARD Z. FABROWSKI</b> inż. inż. inżynierski uprawnienia budowlane do projektowania i kierowania robotami budowlanymi § 6 u.1 p.112 nr ewid. upraw. 27/66	

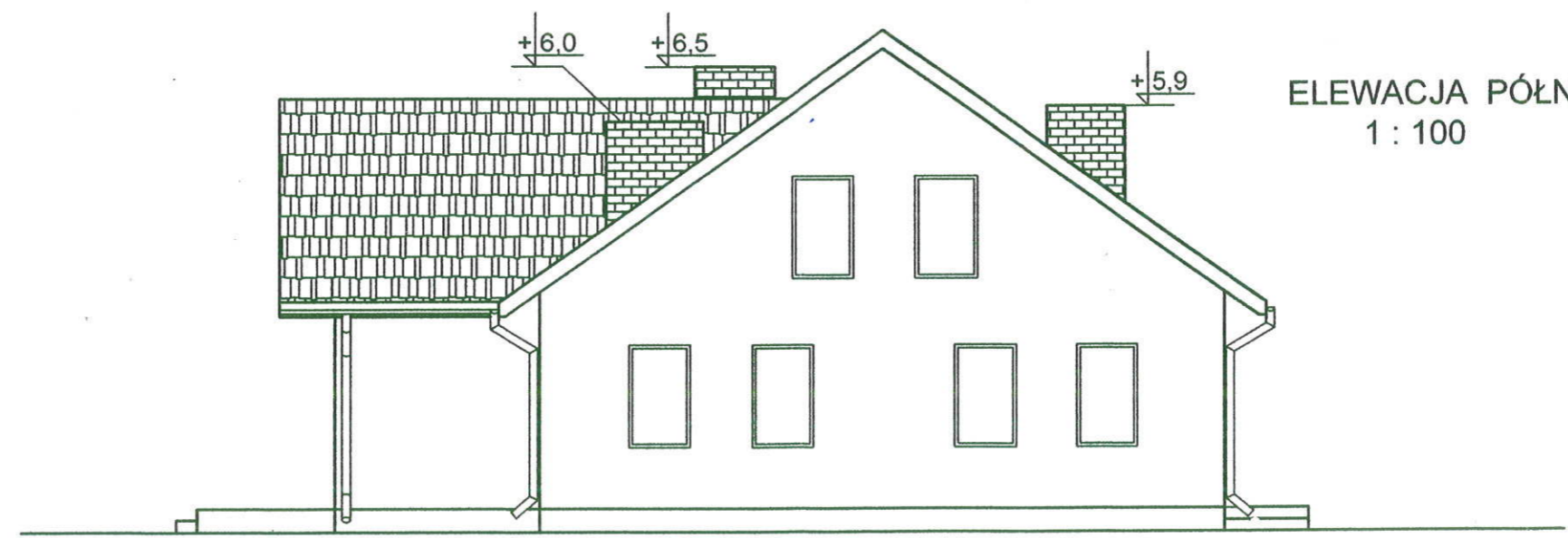


PROJEKTOWANE

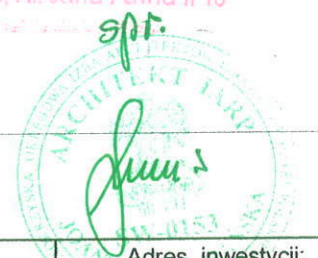
ELEWACJA POŁUDNIOWA  
1 : 100



ELEWACJA PÓŁNOCNA  
1 : 100



STAROSTA PRZYSUSKI  
26-400 Przysucha, Al. Jana Pawła II 10

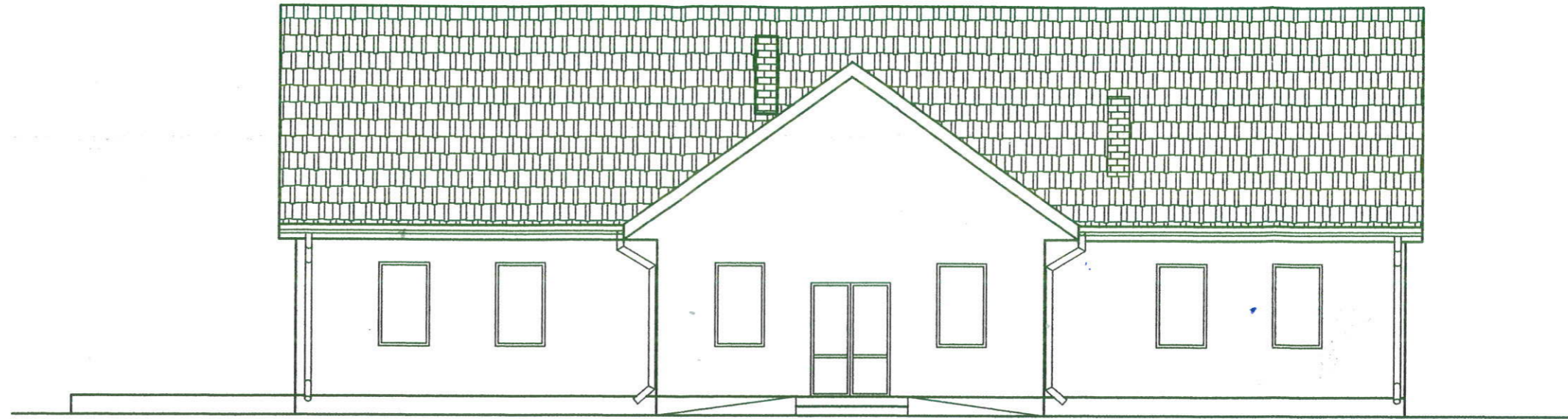


Inwestor:		Gmina Potworów ul. Radomska 2A, 26-414 Potworów		Adres inwestycji: Długie, gm. Potworów dz. nr geod. 142	
Temat:		Budowa budynku świetlicy wiejskiej		Data opracowania:	Skala:
		WYPOSAŻENIE ŚWIETLICY		05. 2016	1 : 100
Projektował:	Specjalność konstrukcyjno- inżynierska	Imię i nazwisko inż. Ryszard Fabrowski	Nr upraw. 27/66	Podpis <b>RYSZARD Z. FABROWSKI</b> inż. budowlanego	
uprawnienia budowlane do projektowania i kierowania robotami budowlanymi § 6 u.1 p.1 i 2 nr ewid. upraw. 27/66					

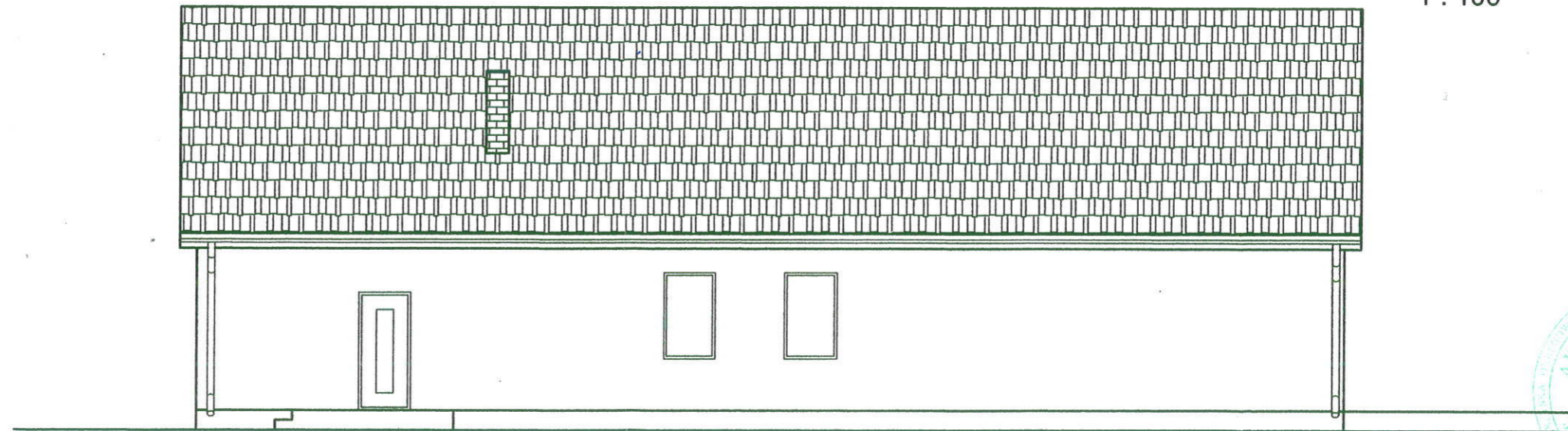


PROJEKTOWANE

ELEWACJA WSCHODNIA  
1 : 100



ELEWACJA ZACHODNIA  
1 : 100



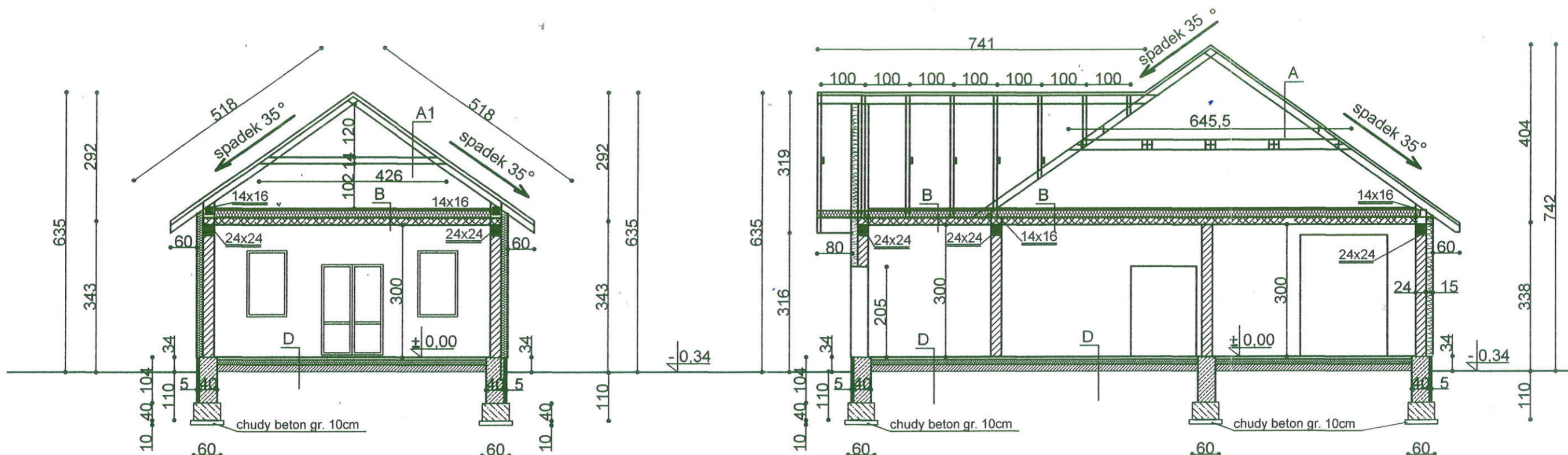
STAROSTA PRZYSUSKI

<b>Inwestor:</b> Gmina Potworów ul. Radomska 2A, 26-414 Potworów		<b>Adres inwestycji:</b> Długie, gm. Potworów dz. nr geod. 142	
<b>Temat:</b> Budowa budynku świetlicy wiejskiej		<b>Data opracowania:</b> 05. 2016	<b>Skala:</b> 1 : 100
<b>ELEWACJE WSCHODNIA I ZACHODNIA BUDYNKU</b>			
<b>Projektował:</b>	<b>Specjalność:</b> konstrukcyjno-inżynierska	<b>Imię i nazwisko:</b> inż. Ryszard Fabrowski	<b>Nr upraw.:</b> 27/66
<b>Podpis</b> <b>RYSZARD Z. FABROWSKI</b> inż. bud. lądowego uprawnienia budowlane do projektowania i kierowania robotami budowlanymi § 6 u.1 p.1i2 nr ewid. upraw. 27/66			



PRZEKRÓJ B - B  
1 : 100

PRZEKRÓJ A - A  
1 : 100



A1  
blacha powlekana  
łaty 4x6 cm + kontrłaty gr. 25 mm  
krokwie 8x18 cm co 1,0 mb,  
jętka 7x14 cm

A  
blacha powlekana  
łaty 4x6 cm + kontrłaty gr. 25 mm  
krokwie 8x18 cm co 1,0 mb  
jętka 2x8x22,5 cm

B  
wylewka cementowa gr. 3 cm  
1 x folia  
styropian gr. 18 cm  
płyta żelbetowa wyl. gr. 14 cm  
tynk wap.-cem. gr. 1 cm

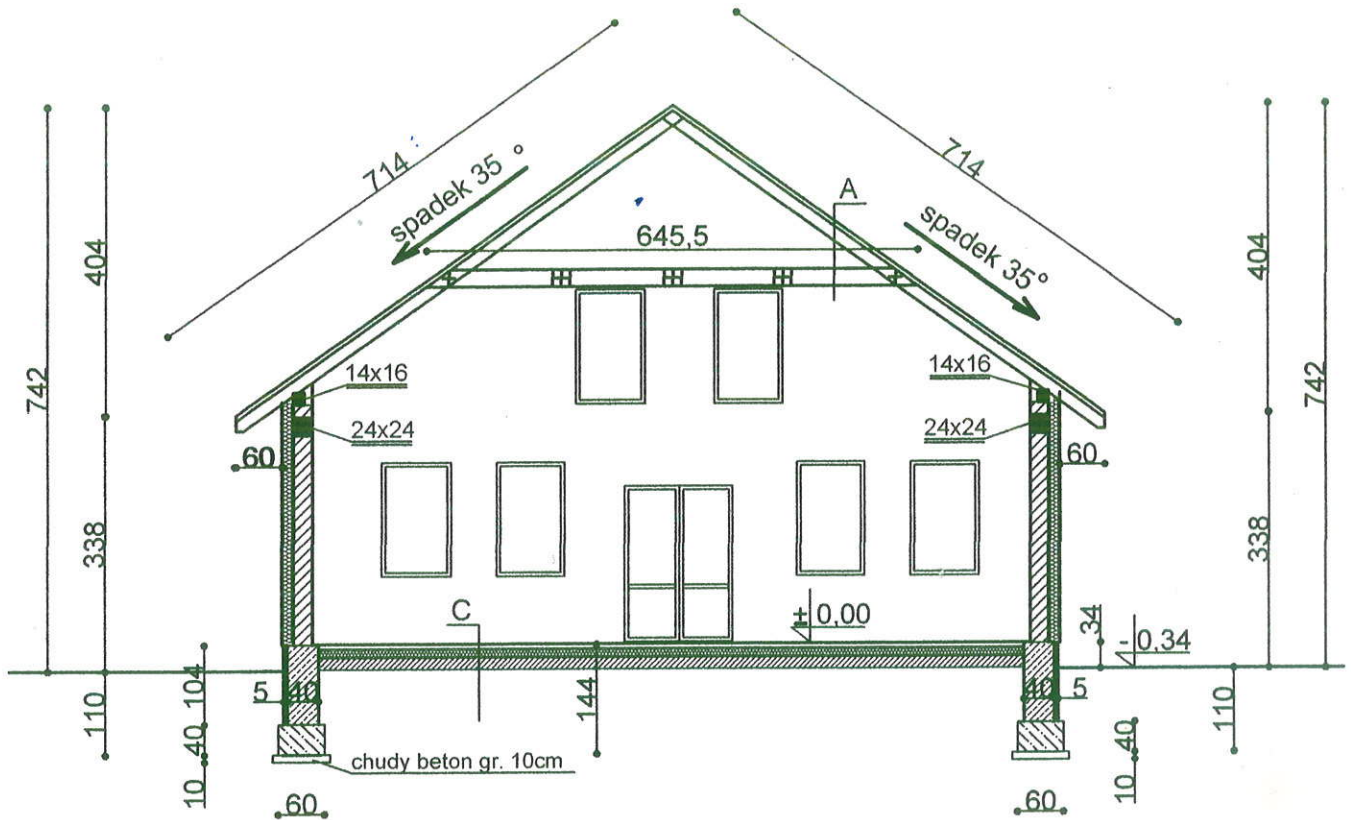
D  
płytki ceramiczne - gress  
wylewka cementowa gr. 5 cm  
1 x folia  
styropian gr. 12 cm  
beton B10 gr. 15 cm  
piasek ubity



Inwestor:		Gmina Potworów ul. Radomska 2A, 26-414 Potworów		Adres inwestycji:		Długie, gm. Potworów dz. nr geod. 142	
Temat:		Budowa budynku świetlicy wiejskiej		Data opracowania:	Skala:	05. 2016 1 : 100	
PRZEKRÓJ A-A I B-B BUDYNKU							
Projektował:	Specjalność	Imię i nazwisko	Nr upraw.	Podpis			
	konstrukcyjno- inżynierska	inż. Ryszard Fabrowski	27/66	RYSZARD FABROWSKI inż. budowlanego uprawniający do projektowania i kierowania pracami budowlanymi § 6 u.1 p.112 nr ewid. upraw. 27/66			

PRZEKRÓJ C - C  
1 : 100

- 46 -



**A**  
blacha powlekana  
łaty 4x6 cm + kontrłaty  
1 x folia  
wełna mineralna gr. 16 cm  
krokwie 8x18 cm co 1,0 mb  
jętka 2x8x22,5 cm  
płyta g-k gr. 12,5 mm

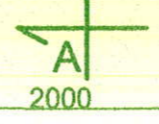
**C**  
płytki ceramiczne - gress  
wylewka cementowa gr. 5 cm  
zbrojona siatką zgrzewaną 15x15 gr. 3mm  
1 x folia  
styropian gr. 12cm  
beton B10 gr. 15cm  
piasek ubity

STAROSTA PRZYSUSKI  
26-400 Przysucha, Al. Jana Pawła II 10



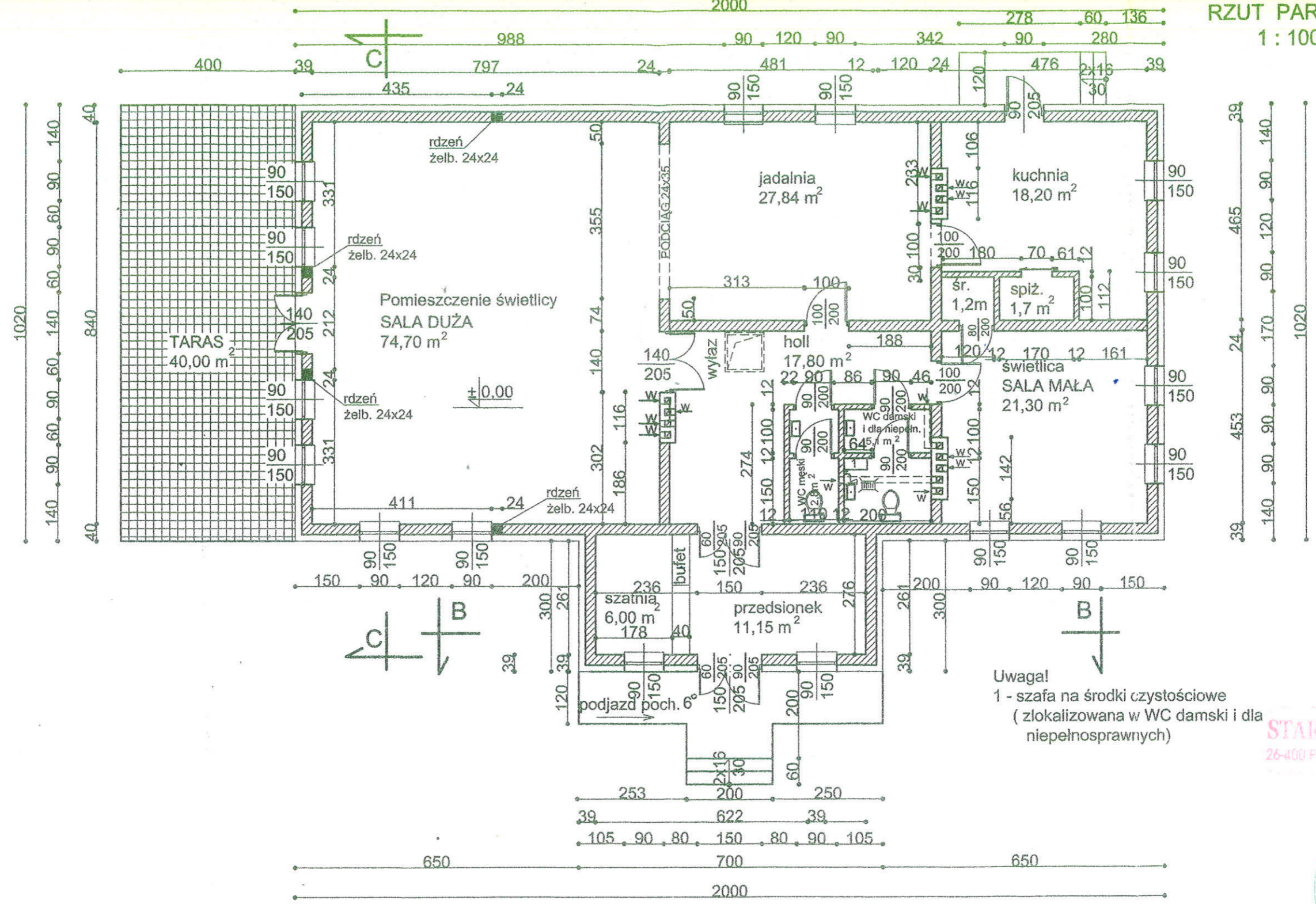
<b>Inwestor:</b> Gmina Potworów ul. Radomska 2A, 26-414 Potworów		<b>Adres inwestycji:</b> Długie, gm. Potworów dz. nr geod. 142	
<b>Temat:</b> Budowa budynku świetlicy wiejskiej		<b>Data opracowania:</b> 05. 2016	<b>Skala:</b> 1 : 100
<b>PRZEKRÓJ C-C BUDYNKU</b>			
<b>Projektował:</b>	<b>Specjalność:</b> konstrukcyjno -inżynierska	<b>Imię i nazwisko:</b> inż. Ryszard Fabrowski	<b>Nr upraw.:</b> 27/66
		<b>Podpis:</b> RYSZARD FABROWSKI inż. bud. lądowego uprawnienia projektowania i kierowania robotami budowlanymi z 6 u. 1 p. 112 nr ewid. upraw. 27/66	





PROJEKTOWANE

RZUT PARTERU  
1:100



Uwaga!  
1 - szafa na środki czystościowe  
(zlokalizowana w WC damski i dla niepełnosprawnych)

STAROSTA PRZYSUSKI  
26-400 Przysucha, Al. Jana Pawła II 10



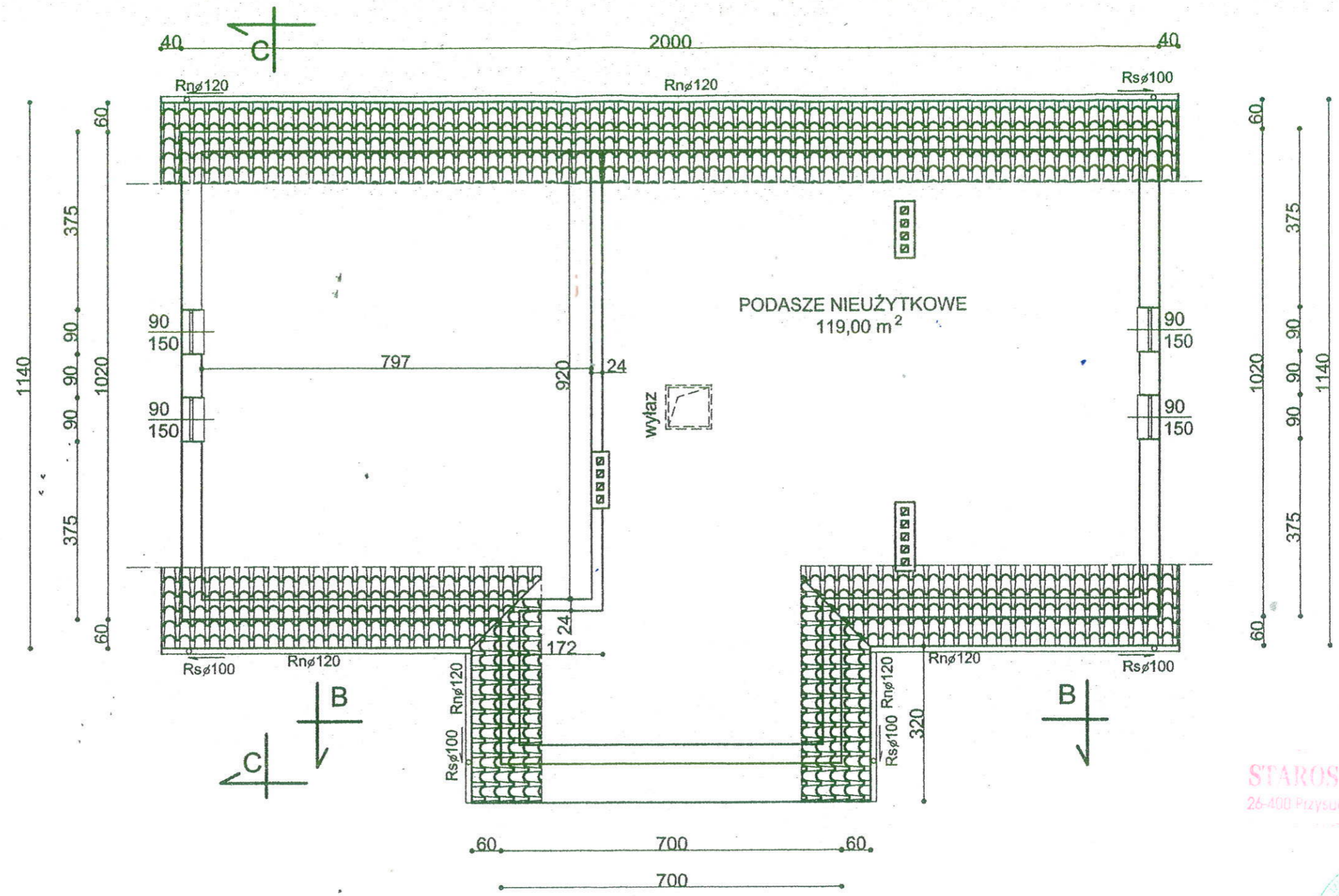
Inwestor:		Gmina Potworów ul. Radomska 2A, 26-414 Potworów		Adres inwestycji: Długie, gm. Potworów dz. nr geod. 142	
Temat:		Budowa budynku świetlicy wiejskiej		Data opracowania:	Skala:
		PRZEKRÓJ C-C BUDYNKU		.05.2016	1:100
Projektował:	Specjalność	Imię i nazwisko	Nr upraw.	Podpis	
	konstrukcyjno- inżynierska	inż. Ryszard Fabrowski	27/66	<b>RYSZARD Z. FABROWSKI</b> inż. bud. i inż. budowlanego uprawiona licencja do projektowania i kierowania robotami budowlanymi § 6 u.1 p.112 nr ewid. upraw. 27/66	

-0.34





PROJEKTOWANE  
 RZUT PODDASZA  
 1 : 100



STAROSTA PRZYSUSKI  
 26-400 Przysucha, Al. Jana Pawła II 10




Inwestor:		Gmina Potworów ul. Radomska 2A, 26-414 Potworów		Adres inwestycji:		Długie, gm. Potworów dz. nr geod. 142	
Temat:		Budowa budynku świetlicy wiejskiej		Data opracowania:		Skala:	
		RZUT WIĘŻBY DACHU		05. 2016		1 : 100	
Projektował:	Specjalność	Imię i nazwisko	Nr upraw.	Podpis			
	konstrukcyjno- inżynierska	inż. Ryszard Fabrowski	27/66	RYSZARD Z. FABROWSKI inż. bud. iądowego uprawnienia do projektowania i kierowania robotami budowlanymi § 6 u.1 p.112 nr ewid. upraw. 27/66			



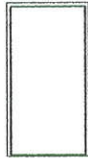


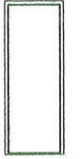







## ZESTAWIENIE STOLARKI OKIENNEJ

Schemat okna	
Symbol	01
Wymiary w świetle ościeży [mm]	s 900
	h 1500
Wymiary zewn. ościeżnicy [mm]	s 880
	h 1455
Ilość szt.	20

## ZESTAWIENIE STOLARKI DRZWIOWEJ

Schemat drzwi	wewn.		zewn. i wewn.		wewn.		wewn. łazienkowe		wewn.		przesuwne					
																
Symbol	Dw1	Dw2	L	P	Dw3	L	P	Dw4	L	P	Dw5	Dw6				
Wymiary w świetle ościeży [mm]	s	1620	1520	1120	1020	900	800	h	2120	2120	2070	2070	2070			
	h	2120	2120	2070	2070	2070	2070	s	1500	1400	1000	900	800	700		
Wymiary w świetle ościeżnicy [mm]	s	1500	1400	1000	900	800	700	h	2050	2050	2000	2000	2000			
	h	2050	2050	2000	2000	2000	2000	Ilość szt.	2	2	2	1	3	1	1	-

wewn.		zewn. i wewn.		zewn.			
							
Dz1	Dz2	Dz3	L	P			
1620	1520	1020					
2120	2120	2120					
1500	1400	900					
2050	2050	2050					
2	2	-	1				

**STAROSTA PRZYSUSKI**  
26-400 Przysucha, Al. Jana Pawła II 10

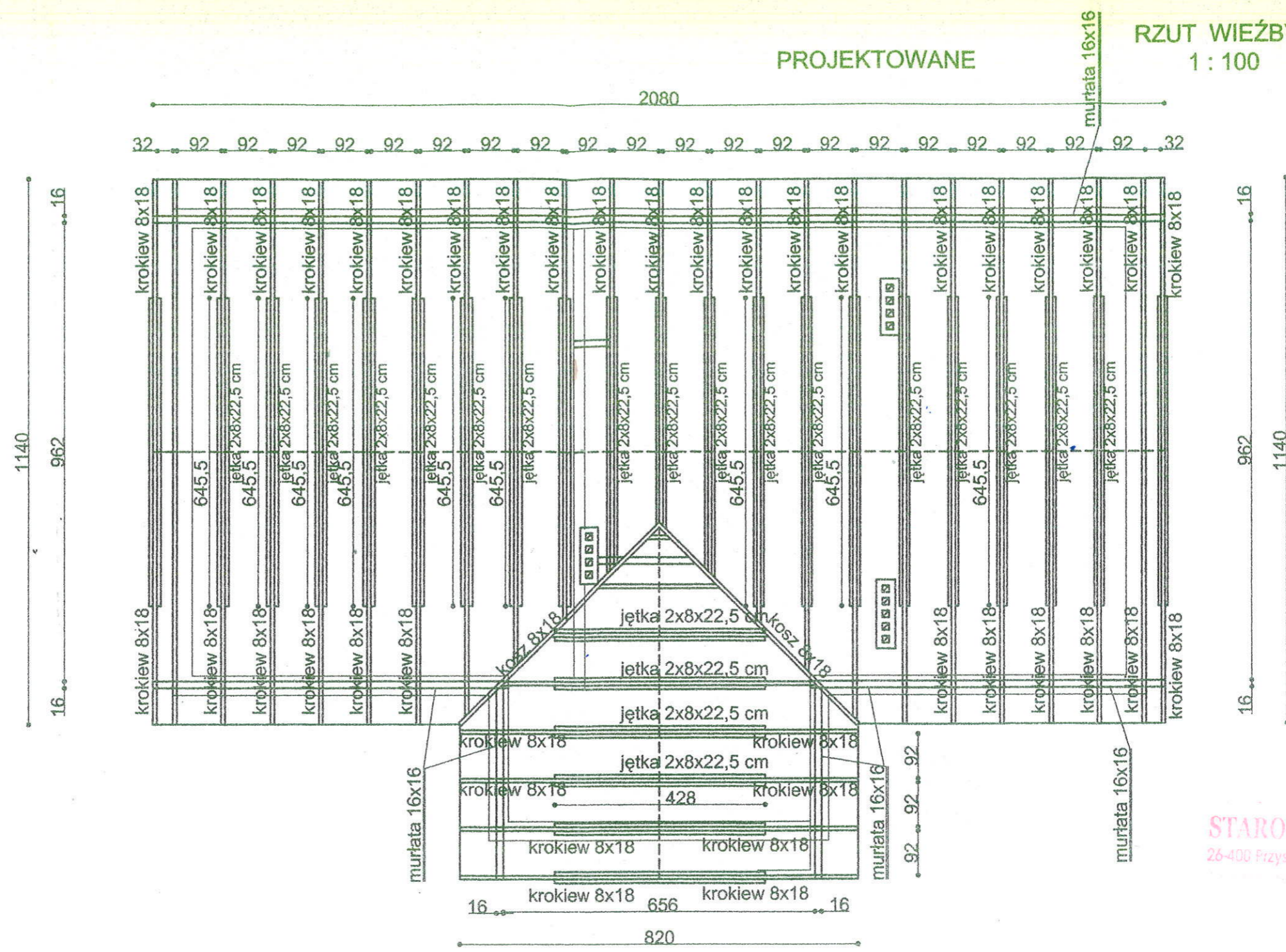


<b>Inwestor:</b> Gmina Potworów ul. Radomska 2A, 26-414 Potworów			<b>Adres inwestycji:</b> Długie, gm. Potworów dz. nr geod. 142		
<b>Temat:</b> Budowa budynku świetlicy wiejskiej			<b>Data opracowania:</b> 05. 2016	<b>Skala:</b> 1 : 100	
<b>ZESTAWIENIE STOLARKI OKIENNEJ I DRZWIOWEJ</b>					
<b>Projektował:</b>	<b>Specjalność:</b> konstrukcyjno- inżynierska	<b>Imię i nazwisko:</b> inż. Ryszard Fabrowski	<b>Nr upraw.:</b> 27/66	<b>Podpis:</b> <b>RYSZARD Z. FABROWSKI</b> inż. bud. i inż. lądowego uprawnienia budowlane do projektowania i kierowania robotami budowlanymi § 6 u.1 p.112 nr ewid. upraw. 27/66	



PROJEKTOWANE

RZUT WIEŻBY DACHU  
1 : 100



STAROSTA PRZYSUSKI  
26-400 Przysucha, Al. Jana Pawła II 10



Inwestor:		Gmina Potworów ul. Radomska 2A, 26-414 Potworów		Adres inwestycji: Długie, gm. Potworów dz. nr geod. 142	
Temat:		Budowa budynku świetlicy wiejskiej		Data opracowania:	Skala:
		PRZEKRÓJ A-A I B-B BUDYNKU		05. 2016	1 : 100
Projektował:	Specjalność	Imię i nazwisko	Nr upraw.	Podpis	
	konstrukcyjno- inżynierska	inż. Ryszard Fabrowski	27/66	 RYSZARD Z. FABROWSKI inż. budowlanego uprawnienia do projektowania i kierowania robotami budowlanymi § 6 u.1 p.1i2 nr ewid. upraw. 27/66	